

Relatório
Anual

2023
-24



academia**TEN**
TU EU NÓS



Índice

- 01.** Ano letivo 2023-24 em revista
- 02.** Mensagem da equipa TEN
- 03.** Impacto: números 23-24 e Histórias de Mudança
- 04.** Rede TEN
- 05.** Dados financeiros
- 06.** Para onde caminhamos? Com o olhar no futuro

NOTAS PRÉVIAS:

- atividade da academia TEN está alinhada com o ano escolar, por isso este relatório é relativo ao ano letivo 2023/24 (setembro-23 a agosto-24).
- o nome dos alunos nos testemunhos ao longo do documento foi alterado, para garantir anonimato.



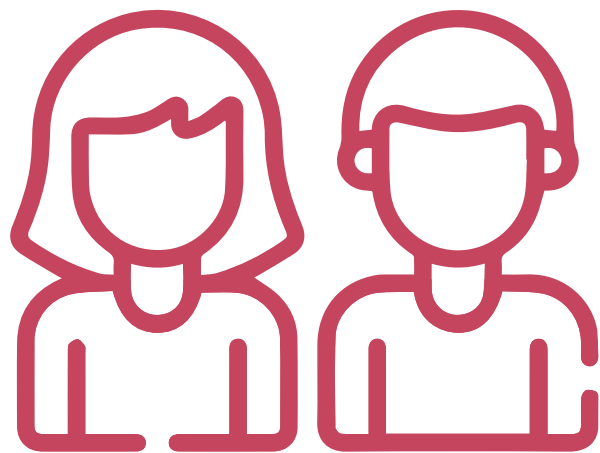
Ano letivo
2023-24 em
revista

01.



Grandes números 2023/24

O ano de 23/24 destaca-se pelo aumento da nossa capacidade de resposta para alunos de contexto desfavorecido e pelo alargamento da nossa rede de voluntários e leaders.



2.091

Pessoas impactadas

↑ 21% vs 22-23



949

Alunos

↑ 12% vs 22-23

43%

**de contexto
desfavorecido**

409 alunos

↑ 23% vs 22-23



119

**Voluntários e
Leaders TEN**

↑ 170% vs 22-23



825

Famílias

↑ 34% vs 22-23



71

**Total Professores/
Técnicos**

↓ 10% vs 22-23

4

**Total
Corporate**

80

**Total
Idosos**

Mensagem da equipa TEN

02.



O ano letivo 2023-24 em 12 destaques:

SET 23

Torneio rugby em França

Juntámos uma equipa de **12 rapazes** de 13/14 anos para ir representar Portugal num torneio de rugby internacional, nas vésperas do Mundial de Rugby que aconteceu em Paris. Esta equipa incluiu alunos com alguma experiência de rugby e outros alunos para quem esta foi a primeira oportunidade de jogar rugby. Uma experiência enriquecedora e que ajudou a reforçar a ideia da necessidade de aproximar diferentes bolhas sociais; além de ser uma necessidade social, estas experiências mostram-nos que combinações improváveis de pessoas oferecem, quase sempre, resultados fantásticos.

OUT 23

Grupos de Desenvolvimento

Estreámos os Grupos de Desenvolvimento em parceria com a Escola Técnica Psicossocial de Lisboa. As sessões decorreram com as turmas do 1º ano em horário curricular e desenrolaram-se até ao final do ano, tendo cada grupo tido entre **12 e 15 sessões**. O arranque dos Grupos de Desenvolvimento abriu a porta à possibilidade de **50 jovens** da ETPL se desafiarem e olharem para dentro de si numa nova perspetiva de crescimento emocional e social. Ao longo de várias semanas sentiram-se vistos e a terem a sensação de pertença, num espaço seguro e de generosidade nas partilhas feitas e acolhidas entre si.

NOV 23

Encontro sobre Impacto

Organizámos a primeira conversa sobre sucesso em educação. Por ocasião do nosso Relatório Anual 22-23, reunimos na Casa Pia de Lisboa para uma conversa informal sobre a medição do sucesso das organizações educativas e sociais um grupo de parceiros e amigos. A conversa contou com a inspiração de dois oradores convidados – Ana Mira Vaz e Ricardo Zózimo – que partilharam connosco, num momento inicial, as suas reflexões para logo alargarmos o debate a todos os participantes.

DEZ 23

TEN Nature Camp Natal

Aconteceu a primeira edição de TEN Nature Camp de inverno, com um grupo de Rangers valentes que aceitaram o desafio de passar uma semana na floresta em novas condições atmosféricas. Os Rangers tiveram que ajustar vestuário e alterar a localização dos seus acampamentos; no verão as sombras são absolutamente fundamentais, no inverno procurámos espaços com mais abertura para que pudéssemos capitalizar ao máximo os tímidos raios de sol que apanhámos e evitar os pingos que continuavam a cair das árvores depois da chuva parar. Uma coisa é certa, no próximo inverno estaremos de volta!

JAN 24

Início de trabalhos com Assistência Paroquial de Santos-o-Velho

Formalizámos a parceria com a Assistência Paroquial de Santos-o-Velho para colaborarmos na elaboração e implementação do projeto do novo 1º ciclo. Tem sido uma nova oportunidade de sistematizarmos o apoio a organizações educativas e sociais que nos procuram para mentoria na definição e transformação dos seus próprios projetos. A abertura oficial da escola está prevista para setembro de 2025, altura em que a instituição estreará também umas novas instalações onde albergará a creche, o pré-escolar e o centro de dia.



O ano letivo 2023-24 em 12 destaques:

FEV 24

Bootcamp de Orientação Vocacional

Realizámos mais um bootcamp de Orientação vocacional com alunos do 9º ano. Mantemos este formato de testes vocacionais (que, entretanto, adaptámos também para um registo individual) que permite que a experiência da escolha de uma área ou curso académico sirva para uma reflexão aprofundada sobre quem se é, de onde se veio e dos caminhos de futuro possíveis e desejados. Além da experiência feita com os alunos, tem sido uma oportunidade fantástica de acompanhar as famílias num momento que pode, muitas vezes, trazer alguma ansiedade. Ao longo do ano participaram **45 alunos** em bootcamp e acompanhámos **32 alunos** individualmente.

MAR 24

Social Leapfrog (Nova SBE)

Tivemos mais um dia de workshops do programa Social Leapfrog da Nova SBE. Este programa tem-nos permitido trabalhar com professores desta faculdade e participar em formações sobre diferentes temas, sobretudo relacionadas com a gestão da nossa organização. Entre muitas aprendizagens feitas, lado a lado com outras organizações sociais, tem sido uma boa oportunidade de visitar e robustecer o nosso modelo de funcionamento híbrido com famílias pagantes e não pagantes. Em vários momentos, temos tido o orgulho de ser apresentados como um case study.

ABR 24

Relação com a Câmara Municipal de Lisboa

Fomos recebidos na Câmara Municipal de Lisboa pela vereadora Sofia Athayde e respetiva equipa a quem fomos apresentar a academia TEN e o trabalho que estamos a desenvolver no município. A mensagem que passámos foi clara: queremos alinhar a nossa agenda estratégica com a agenda da CML e ser um parceiro valioso na transformação da educação e no combate às desigualdades educativas. Desde então temos mantido contacto regular e esperamos que assim seja cada vez mais. Lisboa pode ser o centro educativo da Europa e nós podemos dar um valioso contributo!



O ano letivo 2023-24 em 12 destaques:

MAI 24

Balço de ano letivo

Fechámos mais um ano letivo de Tardes TEN, juntando alunos de diferentes escolas e contextos socioeconómicos que estudaram lado a lado, participaram juntos nos mesmos projetos e atividades e todos, cada um na sua vida e à sua maneira, se esforçaram por alcançar uma meta ambiciosa e que fosse valiosa para si. Participaram ao longo do ano **130 alunos** e foram alcançadas **60 metas** (61% das metas definidas).



JUN 24

Mudança de casa para a Fundação Maria Droste

Decidimos aceitar o convite da Fundação Maria Droste de mudar as nossas instalações para a sua casa na Travessa da Luz (Carnide). Depois de quase 8 anos na casa do Restelo, abraçámos com muito entusiasmo o desafio de chegar a novas freguesias e trabalhar em conjunto com as redes locais para acelerar e melhorar os primeiros anos de aprendizagens escolares e a qualidade das relações humanas.



JUL 24

TEN Nature Camp

Realizámos a maior edição da história do TEN Nature Camp, realizando **5 semanas** seguidas de treinos na floresta, perfazendo um total de **340 Rangers** distribuídos em **30 novas tribos**. A importância que o imaginário dos Rangers foi tendo na vida de tantas famílias, levou-nos a preparar um novo programa para as escolas que estaremos no próximo ano letivo. Chama-se Rangers na Escola e acontece dentro das salas de aula do pré-escolar e pretende ajudar as equipas educativas a trabalhar com os alunos as competências base do 1º ciclo.

AGO 24

A Árvore da Esperança

Foi terminada mais uma versão do livro a Árvore da Esperança com contributos de especialistas em educação. Esta versão será ainda amplamente discutida com a equipa internamente para depois entrar num processo final de revisão já a considerar a respetiva publicação. O livro deverá ser divulgado na primavera de 2025 e é fruto de um trabalho de sistematização dos traços fundamentais da Cultura TEN, transversal a toda a nossa atividade. Está em vista o culminar de um trabalho que contou com o apoio significativo da SONAE e que nos permitiu clarificar o essencial da nossa proposta de valor, tornando-a acessível a tantos quantos queiram conhecer melhor o nosso trabalho e inspirar-se nele.

**Impacto:
números 23-24
e histórias de
mudança**

03



Resultados 23-24

2.091 **Pessoas impactadas**
↑ 21% vs 22-23

949

Alunos

↑ 12% vs 22-23

43% de contexto desfavorecido

Alunos encaminhados por parceiros, que não pagam pelo serviço

238

Alunos do ano lectivo anterior

28% dos alunos de 2022/23

voltaram a estar na academia TEN em 23/24

825

Famílias

↑ 34% vs 22-23

Famílias dos alunos que acompanhamos diretamente na academia TEN e pais que participaram em sessões de formação.

71

Professores/Técnicos

↓ 10% vs 22-23

Professores/técnicos com quem lidamos semanalmente - parceiros (Ex.: Casa Pia) ou professores de alunos que acompanhamos e/ou participam nos nossos workshops.

119

Voluntários e Leaders TEN

↑ 170% vs 22-23

Voluntários da academia TEN, na maioria jovens universitários, que dão apoio semanal na sala de estudo e/ou no TEN Nature Camp.

4

Corporate

Colaboradores de empresas que participaram em formações/ workshops TEN

43

Pais - Formação

↑ 330% vs 22-23

964

Horas de voluntariado

Tardes TEN e Darte - 622h
Comunicação - 14h
TEN Nature Camp - 308h
Rugby - 20h

80

Idosos

Idosos que visitámos semanalmente e participantes num workshop de Darte

Linhas de Intervenção

Na TEN organizamos a nossa atividade a partir de **três** linhas de intervenção:

1

Aprender

FOCO NAS APRENDIZAGENS ESCOLARES

- Tardes TEN
- Darte
- TEN Nature Camp
- Rangers na Escola

2

Pertencer

BEM-ESTAR E QUALIDADE DAS RELAÇÕES

- Grupos de desenvolvimento
- Apoio às famílias
- Consultas
- Orientação vocacional
- Leaders e voluntários

3

Inspirar e Capacitar

PROJETOS DE REPLICAÇÃO DA CULTURA TEN

- Projetos de replicação da cultura TEN
- Publicação do livro
- Formação académica
- Palestras e seminários



Aprender

Esta unidade foca na melhoria das aprendizagens escolares e tem como target as crianças do pré-escolar até ao ensino secundário e respetivas famílias, escolas e outras organizações. Trabalhamos lado a lado com dezenas de famílias e agentes educativos, alinhando estratégias e procurando criar pontes entre as várias partes envolvidas nos processos.

1



TARDES TEN

As nossas Tardes TEN são um espaço aberto às famílias e às escolas, verdadeiramente ponto de encontro de pessoas diferentes e de lugares diferentes, onde todos se sentem parte e são desafiados a superarem-se e crescerem. Em mais um ano letivo, tivemos mais de uma centena de alunos que deu passos em frente, assumindo responsabilidade pelo seu próprio trajeto e sentindo-se parte de uma comunidade maior.

130 Alunos nas Tardes TEN

35% Não pagantes

19 nos Grupos de Estudo

33 no Darte
79 sessões

150 Colaboradores Olhar TEN
Revista trimestral feita pelos alunos em contexto de sala de estudo

Leia todas as edições [aqui](#).

33 Leaders TEN
a apoiar semanalmente as Tardes TEN



TARDES TEN

712

Horas

98

Metas definidas

65

Conversas com pais

62%

Metas alcançadas

3

Olhar TEN



Estudo

DO PRÉ-ESCOLAR AO 12º ANO

Um espaço extracurricular que trabalha em parceria com famílias e escolas para promover a autonomia e o gosto pela **aprendizagem**, bem como o **desenvolvimento pessoal**.

Cada aluno tem um plano individual, onde estabelece a sua **meta**, aquilo em que quer superar-se neste ano. O respeito pelo trajeto de cada pessoa, pelo seu projeto de vida, pela sua própria originalidade e dignidade é uma das marcas mais profundas da nossa academia.



Jornada de uma Tarde TEN

1. TEMPO DE FOCO

Momento em sala de estudo para trabalho pessoal com orientação da equipa (planeamento, autonomia, organização, motivação).

2. TEMPO DE DESENVOLVIMENTO PESSOAL

Momento para convívio e desenvolvimento de competências através de atividades como:

3. TEMPO DE CONVÍVIVO

Tempos livres aproveitados em convívio com outros alunos de diferentes idades e contextos

PRÉ-ESCOLAR, 1º E 2º CICLO	3º CICLO E SECUNDÁRIO
Darte – Ser com arte Xadrez – Pensar estrategicamente Mãos à obra – Imaginar e criar StudyLab – Aprender a estudar	Pay it Forward – Fazer o bem Grupos de desenvolvimento – Tu não estás só Move-TE – Pensar no futuro StudyLab – Aprender a estudar Xadrez – Pensar estrategicamente



PITSTOPS

O envolvimento dos pais e encarregados de educação em toda a jornada TEN é fundamental. Por isso, ao longo do ano letivo, a nossa equipa reserva pelo menos dois momentos para fazer “**pitstops**” com os pais com o objetivo de fazer um ponto de situação da evolução dos alunos.

Em janeiro e em junho, todos os alunos recebem um balanço da sua jornada TEN, onde é incluída informação como a modalidade das tardes em que estão inscritos, a assiduidade do aluno, comentários dos professores e amigos dirigidos ao aluno e a sua auto-avaliação, com as respostas e comentários a um questionário.

Aos olhos da equipa TEN

A CHEGADA À ACADEMIA TEN

Joel, 10 anos, chega à academia TEN cheio de energia e com um sorriso capaz de iluminar qualquer sala. Era aquele miúdo que todos adoravam pela sua boa disposição contagiante e pela capacidade de animar quem estivesse por perto.

No entanto, essa energia vinha acompanhada de algumas dificuldades. Joel era um pouco "baldas", frequentemente distraído e sempre a arranjar formas de escapar às tarefas. Passava longas horas a jogar no computador, muitas vezes sem limites, mas era evidente que tinha imenso potencial — precisava apenas do ambiente certo para o desenvolver.



O PROCESSO DE TRANSFORMAÇÃO

Nos primeiros meses na academia, o Joel enfrentou desafios. Adorava brincar, mas tinha dificuldades em concentrar-se durante os períodos de estudo. Os educadores identificaram estas dificuldades e na TEN começamos a trabalhar com ele. Com paciência e dedicação, criou-se uma rotina bem planeada com o Joel, que combinava momentos de diversão com tempos de estudo, sempre adaptados às suas necessidades e com metas bem definidas pelo próprio.

Os jogos de computador, que inicialmente eram uma distração, foram transformados numa ferramenta educativa. Joel foi incentivado a participar em atividades como programação, robótica, xadrez e jogos pedagógicos, que exploravam a lógica e a criatividade. Aos poucos, começou a perceber que podia usar a sua paixão de forma construtiva.

CRESCIMENTO NA ACADEMIA

Ao longo dos anos, o Joel foi crescendo. Aprendeu a organizar melhor o seu tempo e passou a levar as tarefas mais a sério. As suas notas melhoraram, e ele começou a destacar-se não só no plano académico, mas também no social. Com a sua boa disposição natural, tornou-se um pilar de apoio para os colegas, ajudando-os a resolver problemas e a encontrar motivação.



Por volta dos 14 anos, Joel já era um exemplo dentro da TEN. Liderava grupos de estudo, apoiava nas atividades com os mais novos e era uma inspiração para outros jovens que enfrentavam dificuldades semelhantes às que ele próprio superara. A sua transformação é inegável: de um miúdo distraído e desorganizado, Joel tornou-se um jovem responsável, confiável e respeitado por todos.

A SAÍDA DA TEN

Aos 16 anos, Joel despede-se da academia TEN como um jovem preparado para o futuro. Não só alcançou sucesso académico, como também desenvolveu competências sociais e emocionais que o tornam um exemplo de maturidade e responsabilidade. Mais do que isso, deixou a sua marca na comunidade da TEN, provando que, com o apoio certo, qualquer criança pode superar os seus desafios e brilhar.



Aos olhos da equipa TEN

A CHEGADA À ACADEMIA TEN

A **Maria** tem 28 anos e está no espectro do autismo. Tinha chegado com a família do Brasil há pouco tempo e a mudança foi particularmente difícil para a Maria, que chorou muito e esteve um pouco deprimida. Os pais procuraram nas Tardes TEN um sítio onde a Maria estivesse acompanhada e pudesse socializar.

O PROCESSO DE TRANSFORMAÇÃO

Desde o primeiro dia, a Maria cativou todos com quem se cruzava. Quem era aquela menina mais velha que dizia “Boa tarde” a todos os que chegavam e que gostava de escrever, fazer recortes e cantar? Por vezes era difícil perceber o que dizia, outras vezes fazia coisas que causavam estranheza e até davam vontade de rir, mas rapidamente todos começaram a acarinhar esta nova amiga, a dançar e jogar com ela lá fora.

CRESCIMENTO NA ACADEMIA

Mas o melhor de tudo foi quando a Maria começou a desafiar os seus “coleguinhas” para jogar futebol! Que bom que foi ver a Maria agregar tantas pessoas diferentes à sua volta, ganhar confiança, sorrir mais e criar relações significativas nas Tardes TEN!



A CHEGADA À ACADEMIA TEN

O **Daniel** frequentou as Tardes TEN em 2021-22. Era um rapaz tímido, que comunicava com gestos ou por monossílabos. Nessa altura, começou o seu voluntariado nos treinos de rugby com alunos do pré-escolar na Casa Pia. Foi um bom contexto para criar relação com quem depois estudava matemática com ele na sala de estudo e que o ajudou a ganhar confiança nessa disciplina.



O PROCESSO DE TRANSFORMAÇÃO

Esteve um ano a viver fora e quando voltou para as Tardes TEN, sentimos que isso foi para si motivo de alegria. Estava a voltar a um sítio onde se sentia bem.

CRESCIMENTO NA ACADEMIA

Neste ano observámos uma grande evolução no Daniel, tanto ao nível de autonomia de estudo, como de socialização. Continuou a ir dar treinos de rugby aos mais novos, e vimo-lo criar novas amizades, conversar por iniciativa própria e até escrever textos para o Olhar TEN!



Aos olhos da equipa TEN

A CHEGADA À ACADEMIA TEN

Rodrigo, 10 anos, chega à academia TEN com grande timidez. Nas palavras da mãe, demonstrando grande exigência para com o filho, procurava no xadrez uma atividade onde pudesse treinar o seu foco e atenção, questões que a escola indicava como mais importantes a serem trabalhadas.

Foi a mãe que fez toda a conversa, parecendo indicar que o Rodrigo estava contrariado. Era timidez. As questões de socialização também preocupavam um pouco os pais, e o Rodrigo, reservado foi dando os primeiros passos.



O PROCESSO DE TRANSFORMAÇÃO

O Rodrigo que começou apenas nas aulas de xadrez, passou a chegar mais cedo do que a aula e foi percebendo de que forma os restantes rapazes e raparigas viviam as tardes na academia. Criou relação com os adultos de uma forma muito vinculada e educada. Ouvia a forma como os adultos/educadores na academia respeitavam as crianças e foi-se juntando aos poucos a uma maior experiência na academia que deixou de se resumir ao xadrez. A sua satisfação em poder estar semanalmente na academia era reforçada com comentários da mãe, dizendo que ele gostava mais da terça-feira porque era o dia da sua vinda. Em períodos de pausa letiva, o Rodrigo aparecia para jogar e apenas conversar se não existissem mais amigos para jogar.



CRESCIMENTO NA ACADEMIA

O sorriso largo com que entra e a forma como sai semanalmente da academia, frequentemente com um “foi um prazer...como sempre!” é um reflexo do que foi e está a ser o seu trajeto na academia. Participou no Community, no TNC como monitor, começou a ajudar meninos e meninas de outras escolas a estudar, e fala com a nossa equipa como se fosse uma segunda casa. Tem boas avaliações na escola e tem uma personalidade muito estruturada. Tem uma cultura acima da média para a sua idade e adora explorar com os adultos temas que não consegue abordar com os jovens da sua idade. Prefere um chá e um xadrez do que utilizar instagram ou tiktok.

Pre vemos que seja um Leader TEN pela forma como se apropriou dos nossos valores e compromissos. Pela forma altruísta e dedicada com que começa a agir e relacionar-se com os outros na nossa academia. Pela forma entusiasta e alegre, sentida e refletida na sua boa educação, tom de voz e respeito pelos outros. No xadrez ou em qualquer proposta que lhe façamos, sentimos que o temos connosco e para os outros.

Focus group

Encarregados de Educação

HISTÓRIAS
DE
MUDANÇA



“A academia TEN foi uma bengala que mostrou que acreditava nela e a ajudava a acreditar nela própria. A academia TEN ajuda os alunos a acreditarem que são importantes, que têm algo a dizer sobre as coisas. A Joana é muito preguiçosa, mas nunca teve aversão a vir aqui. É um sítio com o qual ela criou uma relação saudável, muito positiva. A Joana sai da academia TEN uma pessoa melhor (ex: ajudar os mais novos em sala de estudo). Esta possibilidade de ajudar os outros tem um papel fundamental na autoestima e no sentir que são importantes para alguém, que alguém aprende com eles, que sente a falta deles quando não vêm. A academia TEN vai quase até ao infinito a acreditar no potencial destes alunos.”

MÃE DE ALUNA TARDES TEN



“Mesmo que venham para cá jogar à bola e queiram fingir o plano, valorizaram a oportunidade de estar com outros miúdos além daqueles da casa e escola com contextos diferentes dos deles; todos mencionaram oportunidade de estudar e aprender e o facto de cada um poder trabalhar ao seu ritmo; fazem atividades e outras coisas que não fariam.”

REPRESENTANTE DE ALUNOS DE CASA DE ACOLHIMENTO

“O André melhorou muito as notas desde que veio para a academia TEN. Cá pode trabalhar ao seu ritmo. Valoriza ele poder estar com outros miúdos de diferente contexto social. André gosta de vir para cá.”

MÃE DE ALUNO TARDES TEN

“O meu filho se calhar já entrou “tarde”. Tem 13 anos, está numa fase difícil. Ele não tinha interesse em vir. Estudar “não é fixe” porque associa os miúdos que estudam aos totós e ele não quer ser totó. Aqui percebeu que não precisa de ser isto e aquilo para planear, estudar e ter alguma ambição académica. Veio por 2 motivos: orientar-se de forma autónoma (e ter orientadores “fixes”) e pela parte de ajudar o próximo. Não sei eu a dizer para estudar é melhor. Dar-lhe algo positivo que ele associe a estudos, ajuda. A academia TEN é isso – perspectiva muito inteligente e motivadora!”

MÃE DE ALUNO TARDES TEN



“Vir para aqui mudou algumas coisas. Ele gosta de vir porque vem jogar à bola. Aqui sentiu mais inclusão. Tinha receio por ser preto e o primeiro amigo que fez na academia TEN foi branco. A TEN ajudou-o a perceber que não precisa de fazer besteira para fazer amigos. Foi a França com a academia TEN. 1ª vez que derramou uma lágrima foi quando ia ao lar e tinha uma senhora lá que o chamava sempre.”

MÃE DE ALUNO TARDES TEN

TEN NATURE CAMP

O TEN Nature Camp continua a crescer. Em 2023-24 estreamos a semana de Natal, voltámos a fazer as semanas de Páscoa, incluindo uma semana de fortes chuvadas. Aumentámos o número de participantes para 68 por semana, passando a integrar crianças de contexto desfavorecido nesta atividade.

409

Crianças Impactadas

↑ 34% vs 22-23

303

Famílias Impactadas

89

Leaders e mini leaders envolvidos

6

Instituições parceiras

44

Tribos

352

Horas em contacto com a natureza

9

Semanas

44

Dias na floresta

2

Florestas



Feedback pais

Questionário de satisfação

Probabilidade de recomendar o TNC:



5,8

(em 65 respostas,
55 votaram 6/6)

Rangers na Escola

Inspirados pelo espírito de ranger vivido na floresta, ao longo deste ano estivemos a desenhar um projeto a ser desenvolvido no pré-escolar, dentro de sala de aula com os alunos de 4 e 5 anos. Sentimos que para transformar verdadeiramente os percursos escolares dos alunos, quanto mais cedo participarmos nos sistemas melhor. No ano letivo 24/25, estas sessões serão implementadas em várias turmas de 4 escolas diferentes.

O C e o A gostaram imenso da experiência e sem dúvida foi uma mais-valia para ambos. O C graças ao acampamento tem revelado uma nova forma de estar, neste momento adapta-se facilmente as mudanças, o que não acontecia antes do programa; inclusive está deseioso por voltar, fomos muito bem acolhidos pelas tribos, e são muito organizados sem falar da simpatia e disponibilidade de todos. Um muito obrigado a todos e continuem o trabalho exímio que têm feito.

MÃE DE DOIS RAPAZES APOIADOS

“Sou educadora e como tal valorizo muito o espaço exterior, considerando que as experiências ao ar livre são fundamentais para o desenvolvimento, imaginação e criatividade das crianças. Considero que os meus filhos são privilegiados no que se refere a este aspeto. No entanto, depois de terem frequentado uma semana de floresta da academia TEN, percebi que o que eu lhes dava estava longe daquilo que lhes foi proporcionado durante essa semana.

Num dia chegamos a uma praia deserta e vejo os meus filhos a construírem cabanas usando paus, galhos, pedras, troncos e acima de tudo, estiveram horas nisto. A maneira como conseguiram proporcionar um ambiente tão enriquecedor explorando a natureza de forma criativa e livre. Considero que estas experiências são uma mais valia para a formação de crianças conscientes e responsáveis. Fiquei completamente fascinada com o vosso trabalho! Muitos parabéns!!!”

MÃE DE DOIS PARTICIPANTES DO TNC



CASA PIA

“Foi o terceiro ano a trabalhar com a Casa Pia (CED Nuno Álvares Pereira) e foi um ano muito positivo pela continuação da intervenção com os alunos e, sobretudo, pela proximidade aos professores e educadores de vários ciclos da escola. Foi um ano em que clarificámos junto da escola a nossa posição de investir mais energias junto dos alunos mais novos, procurando criar uma visão comum de aceleração e aprofundamento das aprendizagens básicas que permitirão aos alunos desta escola ter mais opções de escolhas futuras no plano académico, profissional e também na sua vida pessoal.

Destaco, por isso, neste ano, a presença em reuniões de conselho de turma e o trabalho feito em conjunto com professores, auxiliares e diretores de ciclo. Também a opção de abdicar do tempo de recreio com alunos mais velhos para podermos ter mais presença junto dos alunos de pré-escolar e 1º ciclo. Finalmente, fomos conseguindo chegar a várias famílias, conquistando a sua confiança, demonstrando a mais-valia das nossas propostas e procurando melhorar o vínculo à escola.”

PEDRO ROCHA E MELO

“O Impacto de todo este trabalho contínuo e articulado, entre as duas entidades, tem tido um impacto direto elevado, tanto nos nossos alunos como na comunidade escolar, e tem permitido o desenvolvimento dos valores e das áreas de competências previstos no Perfil dos Alunos à Saída da Escolaridade Obrigatória.

Através das Atividades Extracurriculares de Rugby tem sido trabalhada a cooperação, a empatia e o trabalho colaborativo. Nos recreios tem-se verificado melhoria do ambiente escolar resultado dos trabalhos de promoção das competências de autoconsciência, conhecimento emocional, empatia e resolução de conflitos.”

FÁTIMA MATOS

Presidente do Conselho Diretivo Casa Pia

214 Alunos TEN
Casa Pia

179 Rugby
34 Professores e
auxiliares envolvidos



Trabalho realizado

RUGBY/RECREIOS

A equipa da academia TEN esteve presente nos recreios escolares do pré-escolar e 1º ciclo, contribuindo para uma melhoria do ambiente entre alunos, assinalada pelos responsáveis da escola, e funcionando estrategicamente como oportunidade de criação de vínculos com os alunos destes ciclos e respetivos professores/educadores e auxiliares. É um rugby lúdico e muito livre, mas que tem permitido promover um ambiente mais saudável de convívio, tendo o respeito por todos como condição necessária à participação.

CONSELHOS DE TURMA

A oportunidade de participar em reuniões de Conselho de Turma dos alunos que frequentavam as nossas Tardes TEN permitiu estreitar a ligação entre a nossa equipa e as equipas da escola, tendo havido apropriação de algumas das nossas ferramentas de planeamento semanal e mensal de estudo.

PRESENÇA NAS AULAS DE DIREÇÃO DE TURMA

Decididas em Conselho de Turma, combinámos com os professores realizar algumas das rotinas de balanço, planeamento de trabalho e definição de objetivos em contexto de sala de aula, com a presença da Diretora de turma. Uma vez mais, foi uma experiência positiva de colaboração das duas equipas.

ACOMPANHAMENTO DE FAMÍLIAS

As famílias dos alunos nas Tardes TEN foram recebidas por elementos da nossa equipa, à semelhança do que fazemos com as famílias que pagam estes serviços. Foram conversas importantes onde se discutiram situações e estratégias de acompanhamento dos nossos alunos e também das restantes crianças do agregado familiar. Um grupo de mães participou num Focus Group com outros encarregados de educação que pretendia auscultar as famílias sobre a qualidade do trabalho desenvolvido nas Tardes TEN.

TARDES TEN

Presença semanal dos alunos nas Tardes TEN, integrando a nossa comunidade e participando em apoio ao estudo e atividades como o Darte e voluntariado.

Pertencer

Esta unidade foca a qualidade das relações e a promoção de verdadeiras experiências de pertença. Apesar da multiplicidade de interações sociais nos grandes centros urbanos e nas redes sociais, vamos encontrando uma sensação profunda e asfixiante de solidão em pessoas de diferentes idades e grande dificuldade para estabelecer relações de qualidade, que sejam fonte de segurança, confiança e prazer.

2



INDICADORES 23-24

215 **Pessoas impactadas**
↑ 62% vs 22-23

85
em acompanhamento de psicologia
↑ 44% vs 22-23

74 jovens/11 adultos

1162
Consultas

9
Avaliação

32
em Orientação Vocacional individual

45
em bootcamps de Orientação Vocacional
↑ 12% vs 22-23

4
Bootcamps

57
em Grupos de Desenvolvimento

62
Sessões

Acompanhamento a famílias:

156
Pitstops com Encarregados de Educação

1
Focus Group

154
Conversas com pais em Orientação Vocacional

45
Conversas com pais Casa Pia



Acompanhamento em consultas de psicologia

HISTÓRIAS DE MUDANÇA



A CHEGADA À ACADEMIA TEN

O **Antônio** e o **Paulo** são dois adolescentes que fazem parte da academia há vários anos. São dois adolescentes com dificuldades na interação social, rígidos na forma de funcionar e de se relacionarem com os outros, e com características semelhantes de elevada impulsividade, o que tem como consequência alguns conflitos recorrentes na escola (com professores e colegas).



O PROCESSO DE TRANSFORMAÇÃO

Ambos eram acompanhados em consultas individuais de psicologia, estando a adquirir novas competências e capacidade de auto-regulação. Foi proposto aos pais que a consulta passasse a ser feita a par, de modo a promover a intervenção mais direcionada para a interação social. Ambos se podiam ver “em espelho” um no outro. A transformação foi acontecendo gradualmente, e fomos assistindo a cada semana, a uma maior abertura e disponibilidade para olharem o outro, se ligarem entre si afetivamente. Esta transformação foi sendo extensível, aos poucos, aos restantes alunos da academia, em particular com os alunos da Casa Pia, com quem o Paulo e o Antônio faziam questão de jogar futebol antes ou depois da consulta. A alegria nessas interações era evidente e o impacto que foi possível ir assistindo: menos conflitos escolares, menos rigidez e maior abertura ao mundo.

CRESCIMENTO NA ACADEMIA

Ao longo do tempo, foram começando a combinar encontrar-se fora do tempo de consulta, a respeitarem-se na especificidade de cada um, a ter maior empatia. Atualmente, continuam ambos neste formato de acompanhamento, a pedido de cada um. O feedback dado pelas famílias é muito positivo, são sentidas estas mudanças no seio familiar.

O Paulo foi leader no TNC, onde foi evidente a diferença no modo como se relacionou com as crianças e com os outros Leaders. Estava feliz, assumindo um papel de liderança, com muito empenho e responsabilidade.



Outras histórias

HISTÓRIAS
DE
MUDANÇA

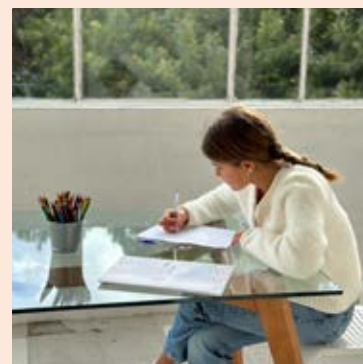


A CHEGADA À ACADEMIA TEN

Beatriz, 8 anos, chega à Academia TEN para uma consulta de Psicologia. Apresenta-se confusa, uma vez que não lhe tinha sido devidamente explicado pelos pais o que iria lá fazer. A psicóloga, ao compreender isto, procura, desde o primeiro momento, acolher o receio e angústia que a Beatriz sente e clarificar em que é que constitui o processo terapêutico. Logo na primeira consulta, a Beatriz compreende que aquele espaço (terapêutico) é especial e tem regras diferentes de todos os seus outros contextos de vida. É explicado também ao pai da Beatriz a importância da previsibilidade para o bem-estar da sua filha, mesmo quando se tratam das pequenas rotinas do dia-a-dia. Desta forma, foi possível transformar em novas aprendizagens um início mais conturbado.

O PROCESSO DE TRANSFORMAÇÃO

No início do processo terapêutico, foi possível compreender a dificuldade da Beatriz em pedir ajuda quando precisava. Isto fazia-se sentir nas pequenas atividades e jogos que se realizavam em consulta, por exemplo, quando a Beatriz não conseguiu abrir uma caixa, e evidenciou uma elevada frustração, mas não pediu ajuda ao adulto. Também omitia os seus desejos de jogar um determinado jogo ou de pedir a música que queria ouvir, com receio de não haver espaço para eles. Quando tinha dúvidas ou receios também guardava para si, mostrando uma postura ansiosa, algo identificado como uma queixa dos pais e da professora.



CRESCIMENTO NA ACADEMIA

Através de uma relação terapêutica segura, foi possível ir devolvendo à Beatriz aquilo que ela parecia precisar de ouvir de forma muito explícita. Foi-lhe explicado que ela não tem de fazer tudo sozinha e, quando precisa, pode pedir a um adulto para a ajudar a abrir uma caixa. A Beatriz aprendeu a comunicar os seus desejos e necessidades, inclusive, chegou a pedir ao pai para marcar com a Psicóloga uma sessão extra quando precisava de lhe contar algo importante. De acordo com os pais e a professora, a Beatriz passou a pedir mais vezes ajuda à professora quando tinha dúvidas na Matemática e reduziu significativamente os seus níveis de ansiedade e o medo de falhar.

ORIENTAÇÃO VOCACIONAL

“Confiar na orientação vocacional da academia TEN de forma a orientar os nossos filhos na escolha mais segura de uma área, ou curso a seguir foi para nós uma excelente aposta. Sendo esta uma **tomada de decisão** vivida pelos jovens com alguma ansiedade e receio de falhar, a importância de termos sido acompanhados por uma psicóloga extremamente profissional, ajudou a **desbloquear as suas inseguranças** académicas e a trabalhar com confiança no seu projeto vocacional e profissional. Como pais e encarregados de educação, fomos sempre **envolvidos e informados** capacitando-nos para também nós sermos um **importante apoio** nesta fase de mudança e transição.”

PAIS DE UMA ALUNA SEGUIDA EM ORIENTAÇÃO VOCACIONAL

“Eu gostei imenso do dia de hoje, ajudou-me a ter uma visão mais ampla de todas as possibilidades de áreas que existem e que a minha indecisão tem solução! Acho que o dia de hoje me fez crescer muito e a não desistir... Obrigada academia TEN”

ALUNA DO 10º ANO

“Gostei muito do dia de hoje e da academia TEN! Obrigada, foi muito giro. Saio daqui a saber mais de mim e a querer saber muito mais. Incrível como em apenas um dia me passaram valores e aprendizagens tão importantes para a minha vida. Quero-me conhecer melhor e sem dúvida que a academia me ajudou. Obrigada!”

ALUNA DO 9º ANO



GRUPOS DE DESENVOLVIMENTO

Os grupos de desenvolvimento juntam 8 a 14 pessoas num momento semanal cúmplice de reflexão e partilha. Não existe agenda, não são lançados temas definidos *a priori*. O mote é o de criar um espaço seguro onde a partir dos acontecimentos do dia-a-dia, relatados livremente por quem o entende fazer, reconhecemos nos pensamentos e sentimentos de uns e de outros. É um tempo de escuta ativa, de procurar compreender melhor o outro, de ver além das aparências, de baixar momentaneamente as máscaras que, por vezes, erguemos para sobreviver ao dia-a-dia.

No ano letivo 23-24 realizámos 4 grupos na Escola Técnica Psicossocial de Lisboa (ETPL). Alguns dos alunos participantes foram posteriormente voluntários noutras das nossas atividades e serão envolvidos em projetos a desenvolver, no próximo ano letivo, nas escolas que acompanham comunidades desfavorecidas.

60 ETPL

57 **3**

Alunos Grupos de Desenvolvimento

Professores/auxiliares envolvidos



Testemunhos de alunos

“Eu criei mais empatia pelo outro, pude desabafar situações e experiências do meu passado que nunca tinha falado com ninguém, aprendi a ganhar confiança nos outros (o grupo) e aprendi a autoanalisar-me todos os dias.”

“Senti que deu para observar o crescimento em grupo tanto em confiança tanto como maturidade, em relação a mim consegui pensar em temas que irão ajudar-me no futuro e que ajudar-me no momento em que estou agora.”

“Acho que esta mudança teve um grande impacto positivo para mim, e para as pessoas ao meu redor, pois para além do autoconhecimento e da autocompreensão sinto que houve maior compreensão da minha parte para com os outros à minha volta.”

“Senti mais confiança em mim mesma e observei que todos conseguimos partilhar as coisas que nos preocupam.”



LEADERS TEN

São um grupo alargado de adolescentes e jovens adultos que vão acompanhando e participando nas nossas atividades. Cada vez mais, temos procurado que haja, além da experiência do serviço aos outros, uma verdadeira experiência de pertença a uma comunidade viva onde todos se sentem acolhidos e também desafiados. Servem para isso diversos formatos de encontros de convívio, de partilha e formação.

O verdadeiro serviço ao outro ajuda-nos a ver coisas novas em nós, a conhecer outras perspetivas e a cultivar, de dentro para fora, uma visão mais esperançosa de nós, dos outros e do mundo. A oportunidade de contarmos com a presença de *Leaders* nas nossas propostas permite que exista verdadeiramente uma sensação de comunidade, reunindo pessoas de várias idades, com diferentes papéis, com a mesma motivação de fazer parte de algo bom, inspirador e que a todos ajudem a crescer.

119

Leaders TEN

6

Casa Pia

33

Tardes TEN

1

Darte

89

TEN Nature Camp

2

Community

Testemunhos Leaders Plus

"Aprendi que existem várias formas diferentes de aprender e que essas diferentes formas resultam de maneiras diferentes para alunos diferentes. Para alguns sendo mais fácil a "conversa" sobre a matéria e para outros a prática no quadro."

"Percebi que sou capaz de explicar de forma clara a matéria a alguém, desenvolvendo a minha paciência, persistência, generosidade e simplicidade."



APOIO ÀS FAMÍLIAS

A proximidade com as famílias é transversal a toda a nossa atividade. Como afirmamos repetidamente, atuamos em colaboração e articulação mais do que em compensação e, muito menos, substituição. Alguns contextos de intervenção têm contribuído significativamente para formalizar este espaço de encontro com as famílias, como é o caso das consultas de psicologia e a orientação vocacional. No futuro próximo, faremos por criar mais momentos de encontro, reflexão e partilha com famílias, fazendo da TEN um espaço onde cada educador se possa sentir ouvido, compreendido e também incentivado e apoiado a crescer.



Inspirar e Capacitar

O último foco de intervenção que temos vindo a aprofundar e cujas propostas temos vindo a sistematizar passa pelo trabalho com outras organizações pela disseminação daquilo que consideramos ser a verdadeira essência da TEN, a nossa cultura. Perante o desafio da escalabilidade das nossas propostas e da codificação da nossa metodologia, fomos tornando claro que a nossa verdadeira missão é a de partilhar, inspirar e capacitar outros educadores e organizações educativas e sociais com os valores, princípios e modo de atuar que pautaram a TEN ao longo dos seus anos de existência.

3



A ÁRVORE DA ESPERANÇA

Sempre tivemos ambição de escala e sempre resistimos a soluções de escala que não salvaguardassem os alicerces da nossa intervenção e aquilo que tem sido garante de qualidade e sucesso. Quando sugeriram que codificássemos a nossa metodologia tivemos a oportunidade de ir à procura da essência da nossa intervenção e o que encontrámos foi um conjunto de valores, princípios e ideias que compõem o que poderíamos chamar de *Cultura TEN*. Em educação e na intervenção social é habitual dizer-se que não se replicam as pessoas e isso em nada nos preocupa porque nunca encontrámos nenhuma pessoa que fosse absolutamente indispensável; por outro lado, estamos convencidos que é possível construir e partilhar cultura, colocá-la em diálogo com outras culturas e acrescentar valor, de forma prática.

O livro *Árvore da Esperança* é uma primeira síntese desta cultura que levamos connosco sempre e que tem orientado as nossas reflexões, tomadas de decisão e o processo de criação e implementação de todas as nossas iniciativas.

O livro será publicado na Primavera de 2025, estando neste momento a iniciar a última revisão do texto e respetivo grafismo.



Feedback SONAE

"Na Sonae, acreditamos que a educação é um dos pilares mais transformadores da sociedade, com o poder de criar oportunidades, reduzir desigualdades e fortalecer comunidades. Foi com este compromisso em mente que nos associámos à academia TEN, apoiando o processo de codificação do seu método educativo, um modelo inovador que tem vindo a marcar a diferença em diversas realidades.

Ao longo deste percurso, testemunhámos de perto a profundidade do trabalho desenvolvido pela academia TEN, bem como a sua dedicação em traduzir uma década de aprendizagens em práticas que podem ser disseminadas e aplicadas em diferentes contextos. Este esforço de sistematização e partilha é, para nós, um exemplo de como é possível escalar soluções educativas de forma inclusiva, mantendo sempre o foco nas pessoas e nas suas necessidades.

A parceria com a academia TEN desafiou-nos a ir mais longe na nossa visão de impacto social, demonstrando que a verdadeira mudança ocorre quando unimos forças para promover o crescimento individual e coletivo. Ao codificar o seu método, a academia TEN criou um caminho claro para a multiplicação de uma cultura educativa que fomenta autoconhecimento, escolhas conscientes e um sentido renovado de esperança para o futuro.

É com orgulho que a Sonae faz parte deste projeto, certos de que o trabalho aqui desenvolvido não só ajudará a transformar vidas, como também fortalecerá comunidades inteiras, inspirando todos a abraçar o potencial transformador da educação."

DANIEL FONSECA
Diretor de Marca e Comunicação da Sonae



O processo da Árvore

JAN 22 a AGO 22

- Reunir e (re)ler toda a bibliografia fundamental
- Organização da bibliografia por temas, tendo como resultado um documento de 400 páginas dos excertos mais relevantes dos autores consultados
- Início da escrita procurando uma narrativa que integrasse os aspetos mais importantes do método e a sua respetiva manifestação gráfica. Vários elementos da equipa TEN foram envolvidos no processo

SET 22 a DEZ 22

- Transformação da ideia de método para uma ideia de framework teórico e, posteriormente, de Cultura TEN
- Finalização da primeira proposta de texto
- Primeiras apresentações e discussões do texto com especialistas convidados
- Modificações no texto a partir das discussões

JAN 23 a AGO 23

SET 23 a DEZ 23

- Integração da analogia entre educação e agricultura e da Árvore como elemento gráfico e conceptual transversal ao texto
- Reorganização das ideias de acordo com a imagem da árvore, construção de novas versões e novas rondas de discussão com especialistas
- Construção dos modelos de aplicação da Árvore da Esperança no terreno

JAN 24 a AGO 24

- Trabalho com designer para uma primeira proposta de grafismos associados ao texto e de layout para o livro
- Trabalho de revisão por capítulo para melhorar coesão textual e atualização das mensagens
- Últimas rondas com especialistas para preparação de versão final a apresentar a potencial editora

SET 24 a DEZ 24

- Preparação de última versão com alocação de um elemento da equipa ao processo de revisão final do documento
- Construção de quadro síntese
- Apresentação a editoras e trabalho conjunto de preparação do livro a ser publicado

JAN 25 a MAI 25

Além dos vários elementos da equipa TEN, foram envolvidos os seguintes especialistas:

Ana Mira Vaz
Ana Teresa Brito
Isabel Soares
Isabel Valente Pires
José Manuel Seruya
Miguel Herdade
Ricardo Zózimo

Existem 11 versões do texto. A 12ª versão estará concluída em janeiro 25 para apresentação a editoras.

PROJETOS DE ESCALA

Desde há algum tempo que fomos recebendo contactos de escolas e outras organizações educativas e sociais no sentido de conhecerem o nosso trabalho e visitarem as nossas iniciativas. Por outro lado, também nós fomos procurando bater a diferentes portas apresentando-nos como organização com experiência de terreno, ideias concretas e vontade de acrescentar valor ao que já se faz em cada lugar. Uma vez mais, a motivação não é a de nos posicionarmos como uma grande alternativa mas, antes, como parceiro capaz de inspirar, potenciar e capacitar a rede existente.

No ano letivo 23-24, concluímos uma primeira fase de mapeamento de tipologias de projetos com quem gostaríamos de trabalhar nos próximos anos e começámos a eleger alguns pilotos em concreto que descrevemos no quadro.

Tipologias de replicação

A Árvore da Esperança é o documento que resume a cultura TEN e que tem como principal objetivo a replicação desta cultura em projetos pedagógicos novos ou já existentes,

TIPOLOGIA	DESCRIÇÃO
Consultoria	Integração da cultura TEN num projeto novo ou já existente
Estágios profissionais	Acompanhamento diário durante o período de estágio na equipa TEN
Capacitação	Desenvolvimento de competências através de coaching, shadowing, capacitação no terreno
Formação	Formação académica (inicial e contínua) e a empresas a partir da cultura TEN e através das ferramentas e metodologias existentes
Parcerias sociais	Sinergias criadas a partir da oferta TEN, integrando alunos na nossa atividade e criando pontes de contacto com uma rede maior

Mapeamento de projectos

CONSULTORIA	ORGANIZAÇÃO	PROJETO
	APSOV (Santos)	Apoio na conceptualização e desenho do 1º ciclo
	Casa Pia	Continuação da jornada sistémica TEN com entrada em sala de aula
	Agrupamento de Escolas Bº Padre Cruz	Início jornada sistémica TEN com projecto Rangers na Escola
	Centro Social Paroquial de Moscavide	Início jornada sistémica TEN com projecto Rangers na Escola
	Santarém	Apoio na conceptualização e desenho de novo Centro de Estudos

ESTÁGIOS PROFISSIONAIS
Psicólogas (Ordem dos Psicólogos)
Fundação Maria Droste
CAPACITAÇÃO
Voluntários e Leaders TEN (ETPL, Candeia, Escolas)
FORMAÇÃO
Académica (inicial e contínua)
Empresas
Palestras e Seminários
PARCERIAS SOCIAIS
Casas de Acolhimento (Ajuda de Berço, Casa de Acolh. Stª Teresinha, Associação SOL, SCML, Candeia)

Rede TEN

04



Equipa TEN

A TEN constituiu-se enquanto associação sem fins lucrativos em dezembro de 2020.

DIREÇÃO



Pedro Rocha e Melo
Dir. Executivo



Madalena Raposo
Dir. Pedagógica



Rosário Holstein
Dir. Sustentabilidade
e Comunicação



Rui Januário
Não executivo
Professor no Colégio de Santa
Maria



Inês Mena
Não executiva
Sustainability Manager
Givaudan



Paulo Pinheiro
Não executivo
Partner da Vda



Miguel Alves Martins
Não executivo
Prof. Nova SBE

EQUIPA PEDAGÓGICA



Margarida Santos
Coordenadora
Tardes TEN



Teresa Fonseca
Coordenadora da
equipa de Psicologia



Inês Salgado
Estudos e Psicologia



Leonor São Marcos
Estudos e Redes
Sociais



Mariana Portela
Resp. Administrativa
e Financeira



Alice Mesquita
Organização
e Manutenção



António Vieira
Estudos, Programação
e Robótica

EQUIPA SUPORTE

Conselho consultivo



Ana Teresa Brito
Investigadora no Centro investig.
Educação ISPA Fundação
Brazelton/GomesPedro



Ana Mira Vaz
Diretora pedagógica no
Colégio Pedro Arrupe



Miguel Herdade
Diretor Associado no Ambition
Institute



Ricardo Zózimo
Prof. Auxiliar Nova SBE



Pedro Rocha e Melo
Administrador Executivo na
José de Mello



José Manuel Seruya
Prof. Auxiliar UCP

Mesa Assembleia Geral

Luís Maria Lino da
Costa de Sousa de
Macedo
Presidente

José Maria da Costa
de Sousa de Macedo
Simão
Vice-Presidente

Rita Maria Valadares
Marques Lopo Tuna
da Cunha
Secretário

Conselho Fiscal

Francisco Maria
da Costa de Sousa
de Macedo Simão
Presidente

Tomás Maria Leitão
Piló Líbano Monteiro
Vogal

Mafalda Silva de Lima
Pacheco
Vogal



Parceiros



via Candeia:

- Casa da Fonte
- Fundação O Século
- CAT (Centro de Alojamento Temporário de Tercena)

Apoios

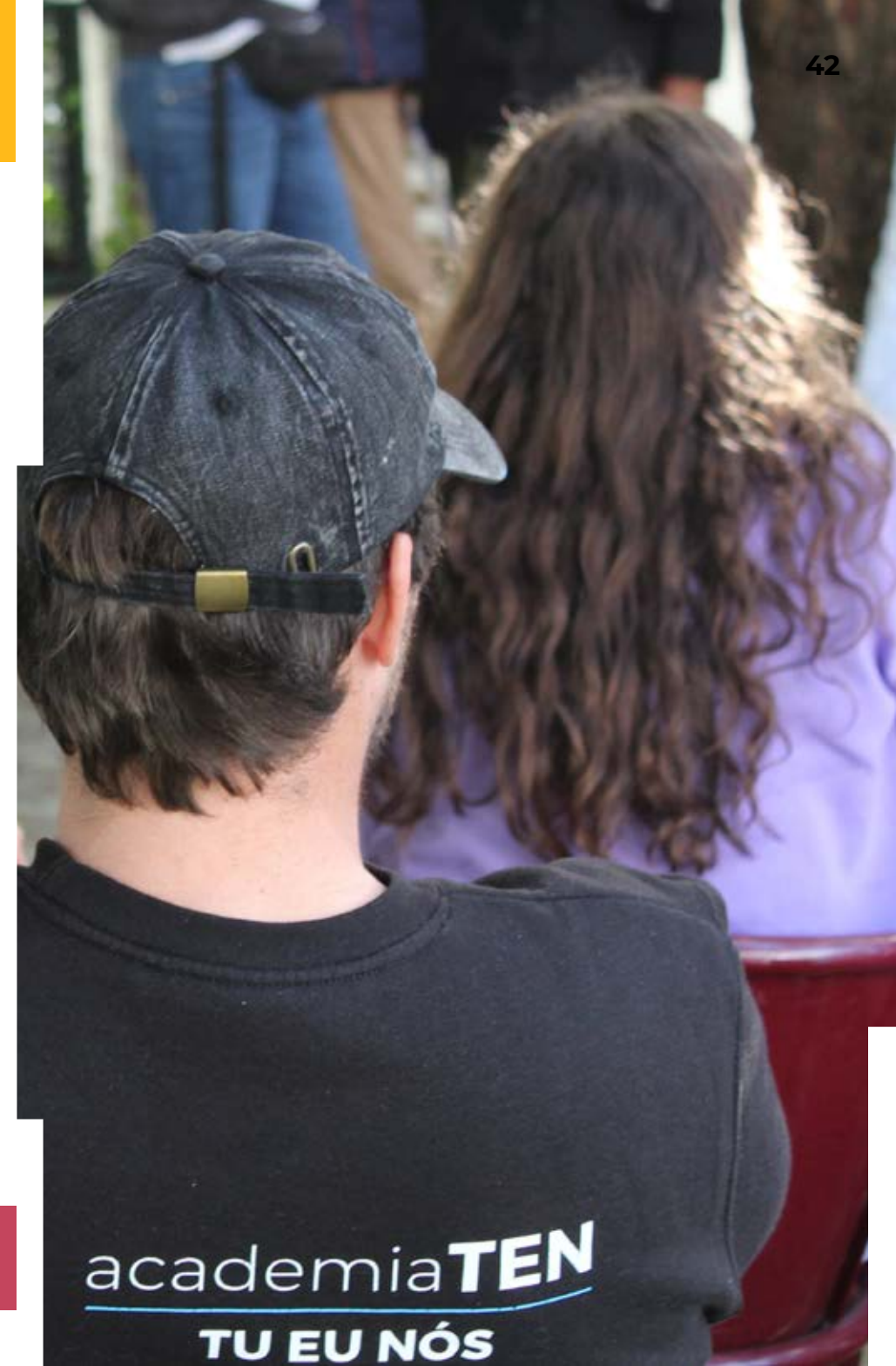
ASTARA

Cellnex

Fundação EDP

VdA

Investidores



Feedback entidades parceiras



Nova SBE (Social Leapfrog)

“A solução encontrada pela Associação TEN, através do método TEN, pretende trazer uma visão mais holística para o Ensino e as metodologias de aprendizagem, contribuindo para a superação e o alcançar de objetivos dos seus beneficiários. Ao mesmo tempo, esta abordagem com vista ao desenvolvimento humano quebra barreiras entre jovens com backgrounds socioeconómicos distintos, favorecendo uma sociedade mais equitativa e inclusiva. Desde modo, a integração da Associação TEN na 3ª edição do Social Leapfrog constitui por um lado, uma mais valia para o cohort em que se insere uma vez que fomenta a troca de conhecimento e, por outro lado, potencia o impacto da organização na sociedade.”

TALITA FELICIANO
Coordenadora Social Leapfrog



Escola Técnica Psicossocial de Lisboa (ETPL)

“Esta nossa parceria tem florescido e evoluído de tal maneira, que tentamos sempre lançar um novo desafio como tornar a escola um local de encontro com a partilha e um crescimento em conjunto. Ao longos destes anos foi se criando um ambiente enriquecedor e inspirador onde o potencial de cada estudante é trabalhado ao máximo, sendo depois ainda reconhecido esse trabalho não só o desenvolvimento

curricular, mas também em ações externas.. Além disso, estamos especialmente gratos pelo aumento e resposta a todas as solicitações que a ETPL faz à academia TEN, a comprovar isso foi o projeto que lançamos em conjunto este ano, muito ambicioso, de 1 semestre para cada grupo de alunos que visam capacitá-los com habilidades e perspetivas essenciais para enfrentar os desafios globais de hoje e do futuro.”

PEDRO CAPELA
Subdiretor ETPL



Centro Comunitário Paroquial Nossa Senhora das Dores

“A confiança na atuação da academia TEN advém dos resultados obtidos e da avaliação dos intervenientes. É visível a diferença após a intervenção. A aquisição de regras, a empatia e solidariedade, o respeito e a organização são alguns dos aspetos grandemente melhorados. Acresce a estes aspetos as relações criadas entre os grupos, com os outros e com os responsáveis. Estas relações geram a confiança necessária para uma atuação mais profunda no indivíduo, na família e na comunidade”

ELISABETE MIRANDA
Coordenadora Centro Comunitário Paroquial Nossa Senhora das Dores



Associação SOL

“Foram também organizados eventos e encontros que promoveram o intercâmbio cultural e social entre as crianças/ jovens da Associação SOL e os alunos da academia TEN. Estas interações proporcionaram oportunidades únicas para o aprendizado mútuo, a troca de experiências e a construção de amizades além das fronteiras socio económicas. Os meninos da Sol saem enriquecidos de várias maneiras: desenvolvimento académico, integração social, crescimento pessoal.”

INÊS GONÇALVES
Diretora Técnica Associação Sol

Feedback entidades parceiras



SCML

“Temos, ao longo dos anos, assistido ao compromisso consistente que assumiram com a CAST; à preocupação com o bem-estar dos nossos miúdos e a entrega e disponibilidade com que nos ajudam a cuidar daqueles que cuidamos. A equipa da academia TEN tem vindo a complementar o trabalho que é feito pelos Cuidadores da Casa de Acolhimento, promovendo e consolidando as competências escolares e sociais dos Jovens, trabalhando questões associadas à autoimagem e autoestima, privilegiando um ambiente seguro, estável e de referência, onde grupos de pares convivem e trocam experiências, em preparação para o seu futuro e autonomia.”

ANA SOFIA LIMA
Diretora Casa Acolhimento Santa Teresinha, SCML

“A academia TEN foi o parceiro nº1, com quem a CAR desenvolveu a sua mais estreita e duradoura parceria. (...) A relação próxima e altamente humanizada e propulsora da intervenção caso a caso, permitiu que diversos jovens acolhidos na Casa beneficiassem não só de apoio escolar diferenciado, mas também de atividades ocupacionais, como a robótica, o xadrez, o futebol, entre outras. Contámos sempre com a equipa da academia TEN enquanto cuidadores voluntários dos jovens à nossa responsabilidade. Mais do que trabalharmos em rede, temos trabalhado em tecido, tendo como bitola a necessidade da criança e a sua realidade dinâmica.”

JOÃO FREIRE
Ex-Diretor Casa Acolhimento do Restelo, SCML



Passa Sabi

“Trabalhar com a academia TEN para tentar arranjar formas alternativas e mais efetivas de apoio à educação, tornou-se para nós fundamental. (..) E, nesse sentido, trabalhar de perto com a equipa da academia TEN, que diariamente procura superar-se, reinventar-se e entregar o seu melhor, trouxe novas perspetivas e ao mesmo tempo um incentivo renovado naquela que é a atitude destes adultos técnicos. As visitas, as conversas e partilhas sobre o Método TEN, a compreensão de uma metodologia tão atómica mas simultaneamente tão estrutural, como o são as Metas, tem transformado a visão, discurso e atitude proativa apresentada agora por estes técnicos, agora mais abertos e disponíveis à colaboração.”

JOANA MOUTA
Gestora do Projeto Passa Sabi



VOLUNTÁRIOS

Agradecemos especialmente a ajuda de todos os voluntários que fazem parte da rede TEN

Amy Davidson

Ana Rita de Menezes
Ortigão Costa

Bartholomew Ryan

Bea Cariaso

Beatriz Pereira Marques

Bernardo Mexia Leitão Nifo

Caetano José Rocha e Mello
Henriques de Lancastre

Carolina Lourenço
Rodrigues Dotti

Carolina Malamud Carreiras

Catarina de Andrade de
Oliveira Costa

Ciera McClean

Clara Maria Cabral de Melo
Pinheiro de Freitas

Constança Lopo Tuna da
Cunha

Constança Monteiro Gomes

Constança Quintino
Possidónio da Fonseca

Dania Bawab

Díogo Maria Azevedo
Jardim

Duarte Horta e Costa
Raposo

Duarte Maria da Gama
Imaginário Baptista Coelho

Duarte Nuno Dias Pimentel
Pacheco Pereira

Eduardo Paulo Lopes de
Carvalho

Ema Ramos Mesquita de
Sousa Ramos

Filipa da Silva Luís Ferreira
Reis

Filipa Goes

Francisca Lopo Tuna da
Cunha

Francisco Maria Todo Bom
Monteiro de Almeida Mota

Francisco Xavier Raposo
Vaz Rebordão

Gabriella Gonçalves Bule
Giulia Ausilio

Gonçalo Maria Horta e
Costa Raposo

Guilherme Lourenço
Richard Patrício Macário

Guilherme Sales Estima

Inês Fernandes Semedo
dos Reis de Melo

Inês Ferraz de Carvalho

Inês Isabel Pereira Braz
Campos

Inês Levy Saramago Sabino
Martins Vieira

Inês Nunes Johnen Torres

Inês Rodrigues Oliveira

Inês Serzedelo

Íris Filomena Coelho
Francisco

Isabel de Santa Maria Alves
Machado de Brito e Cunha

Isabel maria pestana de
Vasconcelos Meireles e

Magalhães

Isabel Maria Raposo
Sotomayor

Isabel Maria Teixeira Bastos
Vaz e Gala

Jessica Kettelhut

Joana Isabel Oliveira Alves

João Constantino

João Maria Líbano Monteiro
Rocha e Mello

João Paulo Ribeiro Parelho

João Pedro dos Santos
Matos

Joice Lopes

José Eduardo Cardoso
Garrido Nunes

Kamile Jasilionyte

Karina Beer

Leonor Bruno César Louro

Leonor da Fonseca
Figueiredo

Letícia Sofia Martins da
Costa

Lopo Quina Barros Ferreira
Carvalho

Luís Maria Duarte Silva de
Sousa de Macedo

Luisa leite Ribeiro do
Nascimento Lopes

Madalena Carvalho
Lourenço

Madalena de Matos
Fernandes Vieira Ribeiro

Madalena Mota

Madalena Vasco

Mafalda do Valle de Castro
de Mello e Castro

Mafalda Horta e Costa
Raposo

Mafalda Martins Correia

Mafalda Miranda Nunes
Esteves

Mafalda Oliveira Marques
Mota Tavares

Maísa Augusta Barros
Rodrigues

Margarida Aleluia Lopes
Guimarães

Margarida Caeiro

Maria Amélia Cayolla
Guerra De Abreu

Maria Corrêa Monteiro
Ferreira Martins

Maria do Carmo Passos
Canavarro Camacho

Mondril

Maria do Rosário Jardim

Maria Francisca Fernandes
Homem Moreira

Maria Laura Santos e Sousa
Jesus

Maria Madalena C. Serra C.
Palha

Maria Madalena de Paiva
Brandão Caiado

Maria Madalena Ferreira da
Costa Fialho Pinto

Maria Madalena Roberto da
Fonseca Santos Rodrigues

Maria Madalena Santos
Ferreira Martins

Maria Mello e Castro

Maria Pilar Horta e Costa
Raposo

Maria Santos

Maria Siqueira

Maria Sofia Roberto da
Fonseca Santos Rodrigues

Maria Teresa Coelho Lino
Figueiredo

Maria Teresa Estácio Gaspar
Gonçalves de Araújo

Maria Teresa Portela Morais
Vareiro

Mariana Templer da Cunha

Marina Souza Gonçalves

Marta Filipa Brito Rocha

Mateus Baptista da Silva
Santos

Mateus Quadros Branco
Vieira e Flores

Matilde Cabral de Sousa
Vasconcelos Portela

Matilde Maria Andrade
Soares

Miguel Falcão Barreiros
Cardoso

Miguel Maria Velosa Costal

Miguel Paes de

Vasconcelos Franco Afonso

Mika Haber

Muntaga Baldé

Nadia Kaye

Pedro Abel Marques Vidigal

Rayanne Peres

Rita Alves de Sá

Rita Alves Martins

Rita Rebordão

Rodrigo Fonseca Pereira

Sara Pereira da Conceição

Cocco Martins

Simone Pereira

Sofia Fromm

Solano José Delgado dos
Santos da Cruz

Teresa Ferro Rodrigues

Teresa Homem de Mello
Colaço Reis

Tiago Líbano Monteiro

Tomás Fonseca Pereira

Vera Inglês

Zuzanna Bochnar

Dados financeiros

05.



O ano de 2024 foi o ano em que começámos a publicar as contas no nosso site. A partir do ano letivo de 2024/25 iremos transitar a nossa contabilidade de anos civis para anos letivos, passando a ajustar a nossa contabilidade ao planeamento e programas do ano letivo.



356.190€

Total custos

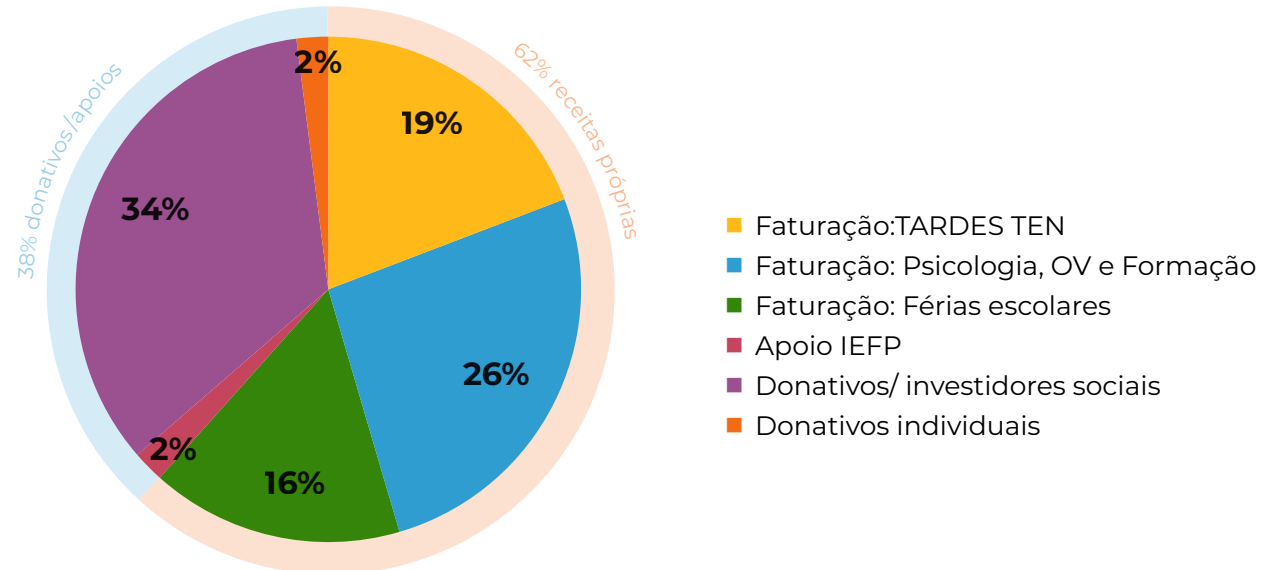
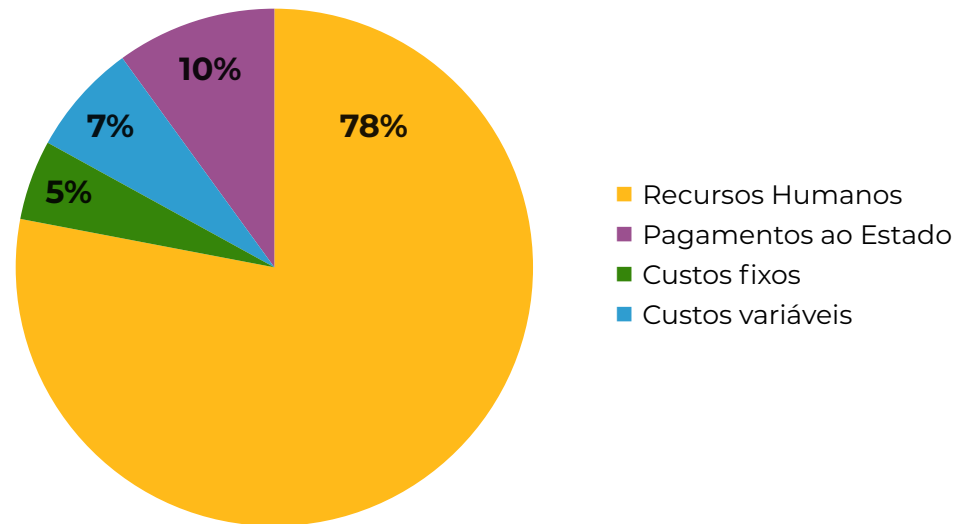
+9% vs. 2022-23

Resultado líquido
10.118 €

366.308€

Total receitas

+5% vs. 2022-23



Para onde
caminhamos?
Com o olhar
no futuro

06.



O ano 24-25 e os 10 anos TEN

A 14 de janeiro de 2025 a TEN celebra 10 anos. Iremos marcar o ano com alguns momentos especiais e anunciar a colaboração com a República 45 para revisão da marca e com o Social Data Lab para medição de impacto.



A Mudança de Casa

No final do ano letivo 23-24 decidimos aceitar o convite da Fundação Maria Droste de nos mudarmos para o seu espaço. A coincidência da mudança de casa com a celebração dos 10 anos de academia TEN reforça a ideia de que estamos perante a mudança de um ciclo.

Para trás ficam vários anos fantásticos numa casa maravilhosa onde fomos acolhidos pela família Vieira de Almeida, em particular pela Tana e pelo Vasco. A Tana acompanhou de perto alguns passos da TEN, em vários momentos foi uma sábia e atenta mentora. Com a ternura e frontalidade que lhe eram habituais, comentou dezenas de documentos e artigos que lhe fomos enviando e partilhou connosco outras dezenas de textos, ora seus ora de referências que a acompanharam na criação, no final da década de 60, de um projeto educativo extraordinário, a escola A Torre.

Por tudo isto, decidimos nomear a Tana e o Vasco Vieira de Almeida como Associados Honorários pela presença amiga e generosa nos primeiros anos da academia TEN e pela possibilidade de tornarmos temporariamente como nossa a sua casa. De alguma forma, a TEN estará também para sempre ligada àquele lugar e à Tana e ao Vasco.

No próximo ano letivo, continuaremos a cuidar da nossa Árvore da TEN a partir de uma nova casa. Os pássaros que em Belém encontraram o nosso abrigo sabem que a TEN, embora mais distante, manterá os seus braços bem abertos para todos. Na Travessa da Luz temos agora a nossa nova casa aberta à comunidade, ponto-de-encontro de pessoas de lugares diferentes, onde todos se sentem parte e são desafiados a lançarem-se a novos e ambiciosos voos.

Estamos entusiasmados com a forma como conseguimos aproveitar o espaço que nos foi disponibilizado e também com a possibilidade de ser vizinhos de projetos como a Fundação Maria Droste, o Just a Change, a Candeia e o Dress for Success. Mais ainda, estamos empenhados em conhecer as famílias, escolas organizações e as comunidades das quais estaremos bem mais próximos. ***It takes a village to raise a child*** e estamos comprometidos com as novas redes que queremos ajudar a crescer!



Marca TEN

Posicionamento e Estratégia de Comunicação

Também contamos desde o ano letivo 24-25 com a República 45 enquanto parceiro de comunicação, tendo começado por pedir-lhes um *update* da identidade e posicionamento da TEN e o respetivo plano de comunicação. É um tempo de mudança de ciclo e queremos que a estratégia de comunicação acompanhe a qualidade do trabalho que vamos realizando no terreno. Estamos muito entusiasmados com esta parceria e com muita vontade de partilhar com todos o resultado das reflexões que temos partilhado. Em breve...

Medir o Impacto

Iniciámos no ano letivo 24-25 a parceria com o *Social Data Lab* no sentido de coordenarem autonomamente a medição do impacto da nossa intervenção. Com experiência tanto no setor privado como no setor social, usam uma ferramenta própria que permite um estudo mais abrangente e aprofundado do impacto gerado por cada organização.



A Árvore da Esperança

Quisemos coincidir o lançamento do livro “A árvore da esperança” com os 10 anos da TEN, pois marca um momento de viragem na nossa história. A experiência de terreno levou-nos a codificar a nossa cultura e é através do livro que pretendemos pautar a nossa atuação, inspirando mais agentes educativos para levar mais e melhor Educação para Todos.





academia
TEN